

**PROCESSO SELETIVO 1º SEMESTRE DE 2023  
CURSO MEDICINA (CÂMPUS RIO VERDE)  
22 DE NOVEMBRO DE 2022**

DISCIPLINAS - Língua Portuguesa, Literatura Brasileira, História, Geografia, Matemática, Física, Biologia, Química, Língua Estrangeira, Redação em Língua Portuguesa

## **INSTRUÇÕES**

- Não se comunique, em hipótese alguma, com outros candidatos.
- Não é permitida a consulta a apontamentos, livros ou dicionários.
- Solicite a presença do fiscal em caso de necessidade.
- A prova consta de 18 questões, sendo 2 (duas) questões por disciplina, com 04 (quatro) proposições, A, B, C e D para cada uma das quais o candidato deverá assinalar (V) Verdadeiro ou (F) Falso, transportando depois o resultado para o Cartão-Resposta.
- Para marcar no Cartão-Resposta, utilize caneta esferográfica de tinta azul.
- Confira, no Cartão-Resposta, o número de sua inscrição, seu nome e assine no espaço adequado.
- Em nenhuma hipótese será distribuída cópia do Cartão-Resposta e da Folha de Redação, que são identificados eletronicamente.
- Não serão consideradas as respostas que não forem transportadas para o Cartão-Resposta.
- As questões deverão ser respondidas no Cartão-Resposta, assinalando-se as proposições correspondentes de cada questão, sendo: Verdadeiras (1ª coluna) e Falsas (2ª coluna).
- Confira, na Folha de Redação, o número de sua inscrição e entregue juntamente com o Cartão-Resposta.
- O candidato, em nenhuma hipótese, poderá identificar-se na prova de redação.
- Verifique se o seu Caderno de Questões apresenta todas as folhas numeradas corretamente. Caso haja algum problema, comunique o fiscal de sala.

 [unirv.edu.br](http://unirv.edu.br) |  [@unirvoficial](https://www.instagram.com/unirvoficial) |  [/unirv](https://www.facebook.com/unirv)

**DEPARTAMENTO DE RELACIONAMENTO E NOVO NEGÓCIOS**

**EQUIPE DE VESTIBULAR**  
[vestibular@unirv.edu.br](mailto:vestibular@unirv.edu.br)  
Fone/WhatsApp **64 3620-3030**

## LÍNGUA PORTUGUESA

Leia o texto abaixo e responda às questões 01 e 02.

### TALVEZ O ÚLTIMO DESEJO – RACHEL DE QUEIROZ

Pergunta-me com muita seriedade uma moça jornalista qual é o meu maior desejo para o ano de 1950. E a resposta natural é dizer-lhe que desejo muita paz, prosperidade pública e particular para todos, saúde e dinheiro aqui em casa. Que mais há para dizer?

Mas a verdade, a verdade verdadeira que eu falar não posso, aquilo que representa o real desejo do meu coração, seria abrir os braços para o mundo, olhar para ele bem de frente e lhe dizer na cara: Te dana!

Sim, te dana, mundo velho! Ao planeta, com todos os seus homens e bichos, ao continente, ao país, ao Estado, à cidade, à população, aos parentes, amigos e conhecidos: danem-se! Danem-se que eu não ligo, vou pra longe me esquecer de tudo, vou a Pasárgada ou qualquer outro lugar, vou-me embora, mudo de nome e paradeiro, quero ver quem é que me acha.

Isso que eu queria. Chegar junto do homem que eu amo e dizer para ele: Te dana, meu bem! Doravante pode fazer o que entender, pode ir, pode voltar, pode pagar dançarinas, pode fazer serenatas, rolar de borco pelas calçadas, pode jogar futebol, entrar na linha de Quimbanda, pode amar e desamar, pode tudo, que eu não ligo!

Chegar junto ao respeitável público e comunicar-lhe: Danai-vos, respeitável público. Acabou-se a adulação, não me importo mais com as vossas reações, do que gostais e do que não gostais; nutro a maior indiferença pelos vossos apupos e os vossos aplausos e sou incapaz de estirar um dedo para acariciar os vossos sentimentos. Ide baixar noutro centro, respeitável público, e não amoleis o escriba que de vós se libertou!

Chegar junto da pátria e dizer o mesmo: o doce, o suavíssimo, o libérrimo te dana. Que me importo contigo, pátria? Que cresças ou aumentes, que sofras de inundação ou de seca, que vendas café ou compres ervilhas de lata, que simules eleições ou engulas golpes? Elege quem tu quiseres, o voto é teu, o lombo é teu. [...]

Dizer te dana ao dinheiro, ao bom nome, ao respeito, à amizade e ao amor. Desprezar parentela, irmãos, tios, primos e cunhados, desprezar o sangue e laços afins, me sentir como filho de oco de pau, sem compromissos nem afetos.

Me deitar numa rede branca armada debaixo da jaqueira, ficar balançando devagar para espantar o calor, roer castanha de caju confeitada sem receio de engordar, e ouvir na vitrolinha portátil todos os discos de Noel Rosa, com Araci e Marília Batista. Depois abrir sobre o rosto o último romance policial de Agatha Christie e dormir docemente ao mormaço.

Mas não faço. Queria tanto, mas não faço. O inquieto coração que ama e se assusta e se acha responsável pelo céu e pela terra, o insolente coração não deixa. De que serve, pois, aspirar à liberdade? O miserável coração nasceu cativo e só no cativeiro pode viver. O que deseja é mesmo servidão e intranquilidade: quer reverenciar, quer ajudar, quer vigiar, quer se romper todo. Tem que espreitar os desejos do amado, e lhe fazer as quatro vontades, e atormentá-lo com cuidados e bendizer os seus caprichos; e dessa submissão e cegueira tira a sua única felicidade. [...]

### QUESTÃO 1

Assinale V (verdadeiro) ou F (falso) para as alternativas de acordo com o texto:

- a) ( ) A autora demonstra, na maior parte do texto, forte desejo de romper com laços afetivos e sociais, em um anseio de liberdade em que se veja livre de amarras.
- b) ( ) No trecho “o doce, o suavíssimo, o libérrimo te dana”, o uso do superlativo tem como objetivo dar um caráter mais poético ao texto.

- c) ( ) Observa-se que a resposta da autora à jornalista é um verdadeiro “chavão, clichê” que se usa nas relações sociais. Fica explícita, assim, a intenção da autora de esconder seus inconfessáveis desejos.
- d) ( ) No trecho “pode tudo, que eu não ligo!”, o termo destacado poderia ser substituído por “porque” sem prejuízo de sentido.

## QUESTÃO 2

Assinale V (verdadeiro) ou F (falso) para as alternativas de acordo com o texto:

- a) ( ) No trecho “Elege quem tu quiseses, o voto é teu, o lombo é teu”, fica sugerido que os eleitores arcariam com as consequências de suas escolhas políticas.
- b) ( ) Na passagem “Chegar junto do homem que eu amo”, o trecho em destaque caracteriza-se como uma oração subordinada adjetiva e poderia ser substituído pelo adjetivo “amado” sem prejuízo de sentido.
- c) ( ) No trecho “dessa submissão e cegueira tira a sua única felicidade” (último parágrafo), a palavra destacada se refere a “amado”.
- d) ( ) No trecho “dormir docemente ao mormaço”, observa-se a ocorrência de aliteração, isto é, a repetição de sons consonantais.

## LITERATURA

### QUESTÃO 3

Sobre o enredo de *Memórias de um sargento de milícias*, escrito por Manuel Antônio de Almeida, leia o fragmento a seguir e, em seguida, julgue como verdadeiro (V) ou falso (F) cada um dos itens:

“És filho de uma pisadela e de um beliscão; mereces que um pontapé te acabe a casta.”

(ALMEIDA, Manuel Antônio de. **Memórias de um sargento de milícias**. 2. ed. Brasília: Edições Câmara, 2018)

- a) ( ) O trecho faz referência ao nascimento do protagonista Leonardo, cujos pais se conheceram em um navio que fazia a travessia entre Portugal e o Brasil.
- b) ( ) O trecho faz alusão ao futuro do protagonista, Leonardo Pataca, que sofreria com o abandono da mãe e do pai.
- c) ( ) Depois que fica órfão de pai e mãe, Leonardo passa a ser criado pelo padrinho, um barbeiro muito honesto e amoroso.
- d) ( ) O protagonista Leonardo é retratado na obra como um menino dono de uma personalidade travessa e malandra.

### QUESTÃO 4

Sobre o livro *Ciranda de Pedra* (Lygia Fagundes Telles) e seu contexto de publicação, assinale V (verdadeiro) ou F (falso) para as alternativas:

- a) ( ) O livro *Ciranda de Pedra* foi o primeiro romance escrito por Lygia Fagundes Telles; a obra apresenta uma profunda reflexão sobre os relacionamentos humanos.
- b) ( ) O contexto histórico brasileiro, no período de publicação do livro, foi marcado por avanços e transformações sociais. A obra de Lygia Fagundes Telles focaliza justamente a situação da mulher nesse processo de transformação.
- c) ( ) Dois núcleos familiares são abordados em *Ciranda de Pedra*: a família considerada legítima (Natércio e as filhas Otávia e Bruna) e a família considerada ilegítima (Laura, Daniel e a filha Virgínia).
- d) ( ) A segunda parte do livro, marcada pela volta de Virgínia para a família de origem, expõe relações menos conflituosas da protagonista.

## HISTÓRIA

---

### QUESTÃO 5

Sobre a expansão marítima dos séculos XV e XVI, o poeta português Fernando Pessoa escreveu, em 1922, no poema “Padrão”:

“E ao imenso e possível oceano ensinam estas quinas, que aqui vês, que o mar com fim será grego ou romano:  
o mar sem fim é português”.

(Fernando Pessoa, **Mensagem – Poemas Esotéricos**. Madri: ALLCA XX, 1997, p. 49.)

Assinale V (verdadeiro) ou F (falso) para as alternativas A expansão marítima e comercial empreendida pelos portugueses nos séculos XV e XVI está ligada:

- a) ( ) Aos interesses mercantis voltados para as "especiarias" do Oriente, responsáveis inclusive, pela não exploração do ouro e do marfim africanos encontrados ainda no século XV.
- b) ( ) À existência de planos meticulosos traçados pelos sábios da Escola de Sagres, que previam poder alcançar o Oriente navegando para o Ocidente.
- c) ( ) A diversas casualidades que, aliadas aos conhecimentos geográficos muçulmanos, permitiram avançar sempre para o Sul e assim, atingir as Índias.
- d) ( ) Ao caráter sistemático que assumiu a empresa mercantil, explorando o litoral africano, mas sempre em busca da "passagem" que levaria às Índias.

### QUESTÃO 6

Os tratados de comércio — dirá um estudioso contemporâneo — fizeram a fortuna do **mercantilismo** inglês e o desespero da incipiente burguesia portuguesa.

“Arriscamo-nos a perder quando queremos ganhar demais”.

(Jean de La Fontaine)

Assinale V (verdadeiro) ou F (falso) para as alternativas. No contexto do mercantilismo, o que significava o Exclusivo Colonial?

- a) ( ) Significava a determinação de que a metrópole não poderia intervir naquilo que era produzido na colônia.
- b) ( ) Significava a determinação de que aquilo que era produzido na colônia só poderia ser explorado pela metrópole que sobre ela tinha domínio.
- c) ( ) Significava que as práticas comerciais só poderiam ser efetivamente exercidas nos domínios das colônias.
- d) ( ) Significava a determinação de que aquilo que era produzido na colônia só poderia atender ao consumo de quem nela vivia.

## GEOGRAFIA

---

### QUESTÃO 7

“Nós nos esquecemos que o ciclo da água e o ciclo da vida são, na verdade, um só”.

(Jacques Yves Cousteau)

Escassez de água potável, aumento das inundações e do nível do mar, além da insegurança alimentar, serão consequências das mudanças climáticas. O nosso globo terrestre apresenta várias Zonas climáticas. Analise as afirmativas e assinale V (verdadeiro) ou F (falso) para as alternativas.

- a) ( ) As áreas próximas à linha do Equador recebem influência do clima tropical e, principalmente, do equatorial. Essas áreas possuem temperatura média anual de 25 °C.
- b) ( ) A Zona temperada do sul está situada entre o Trópico de Câncer e a Zona glacial ártica, correspondendo aos países do Hemisfério Setentrional.
- c) ( ) O continente africano está totalmente situado na Zona intertropical (Zona quente), fato que explica as altas temperaturas nos países da África.
- d) ( ) As Zonas glaciais ártica e antártica são as regiões que apresentam as menores temperaturas da Terra, visto que elas possuem extensas áreas de geleiras, além de receberem raios solares durante poucos meses no ano.

### QUESTÃO 8

“A linguagem cartográfica está associada ao desenvolvimento de estruturas do pensamento que possibilitam a leitura, compreensão e produção de representações espaciais e possui uma simbologia específica, cuja mensagem pode ser lida e interpretada. Independente do conteúdo geográfico a ser trabalhado, é possível a utilização da linguagem cartográfica, aliada à argumentação necessária à transformação pedagógica dos conteúdos em sala de aula”.

**Ronaldo dos Santos Barbosa** (Linguagem cartográfica e ação comunicativa: a racionalidade nas práticas docentes dos professores de Geografia do Ensino Fundamental – 2018)

Nesse âmbito, considere as afirmações a seguir e assinale V (verdadeiro) ou F (falso) para as alternativas.

- a) ( ) O mapa é uma reprodução idêntica da realidade.
- b) ( ) São elementos que compõem os mapas: escala, projeção cartográfica, símbolo ou convenção e título.
- c) ( ) A escala é a relação entre a distância ou comprimento no mapa e a distância real correspondente à área mapeada.
- d) ( ) O mapa não é uma reprodução idêntica da realidade, visto que nem sempre consegue apresentar detalhes e proporções iguais ao espaço real representado. Trata-se apenas de uma representação aproximada de uma determinada área e suas características.

## MATEMÁTICA

### QUESTÃO 9

Assinale V (verdadeiro) ou F (falso) para as alternativas.

- a) ( ) Retiram-se, sucessivamente e sem reposição, duas cartas de um baralho com 52 cartas. A probabilidade de que as duas cartas retiradas sejam de copas é de aproximadamente 5,88%.
- b) ( ) Em uma mesa estão duas caixas, A e B, e nessas caixas, encontram-se cartões com mesmo formato e tamanhos. Na caixa A, há quatro cartões pretos e seis azuis, e na caixa B há 8 cartões pretos e 2 azuis. Escolhendo-se, ao acaso, uma das caixas e, em seguida, retirando-se um dos cartões, a probabilidade de que o cartão escolhido seja azul é de 40%.
- c) ( ) Joaquim tem 40% de probabilidade de vitória no tênis de mesa quando joga. Em uma disputa de cinco partidas, a probabilidade de Joaquim ganhar exatamente duas partidas é de 34,56%.
- d) ( ) Três cavalos, X, Y e Z, participam de uma competição. X tem duas vezes mais probabilidades de ganhar que Y e Y tem três vezes mais probabilidades de ganhar que Z. Conforme essas informações, pode-se afirmar que a maior probabilidade de vitória encontrada entre os cavalos é de 60%.

### QUESTÃO 10

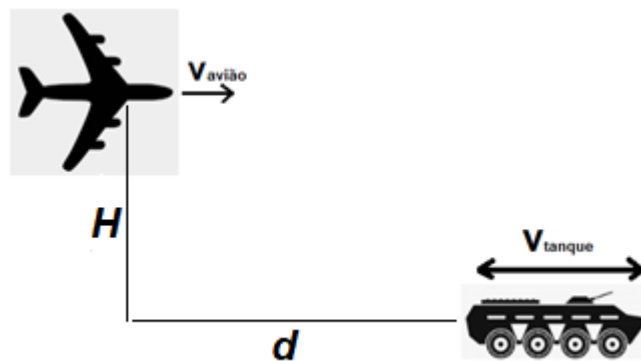
Assinale V (verdadeiro) ou F (falso) para as alternativas.

- a) ( ) Existem 126 números múltiplos de 7 que possuem três algarismos.
- b) ( ) Considerando a sequência (4, 7, 10, 13, K) o número que ocupa a milésima posição é 3001.
- c) ( ) Uma progressão geométrica é decrescente apenas se  $a_1 > 0$  e  $0 < q < 1$ .
- d) ( ) O primeiro membro da equação  $80x + 40x + 20x + K = 320$  representa a soma dos termos de uma progressão geométrica infinita. Pode-se afirmar que a solução dessa equação é um número primo.

### FÍSICA

### QUESTÃO 11

Um avião de bombardeio deseja atingir um tanque de combate móvel. Para isso, o avião se posiciona a uma altura  $H$  em relação ao nível do tanque e mantém sua velocidade constante ( $V_{\text{avião}}$ ) para soltar a bomba a uma distância horizontal ( $d$ ) em relação ao tanque, conforme ilustrado na imagem. Considerando que no momento do bombardeio o tanque pode estar em repouso ou se movendo com velocidade constante ( $V_{\text{tanque}}$ ) para direita ou esquerda e que a aceleração gravitacional vale  $g$ , assinale V (verdadeiro) ou F (falso) para as alternativas:



- a) ( ) Caso o tanque esteja em repouso, a distância que o avião deve soltar a bomba corresponde a  $d = V_{\text{avião}} \cdot \left(\frac{2H}{g}\right)^{1/2}$ .
- b) ( ) Caso o tanque esteja se movendo para a direita, a distância que o avião deve soltar a bomba corresponde a  $d = (V_{\text{avião}} + V_{\text{tanque}}) \cdot \left(\frac{2H}{g}\right)^{1/2}$ .
- c) ( ) Caso o tanque esteja se movendo para a esquerda, a distância que o avião deve soltar a bomba corresponde a  $d = (V_{\text{avião}} - V_{\text{tanque}}) \cdot \left(\frac{2H}{g}\right)^{1/2}$ .
- d) ( ) O tempo que a bomba permanece em sua trajetória até atingir o nível do tanque corresponde a  $t = \left(\frac{2H}{g}\right)^{1/2}$ .

### QUESTÃO 12

Considere que os circuitos representados nas figuras são constituídos por resistores de mesma resistência e fontes de mesma tensão. Em relação aos circuitos, assinale V (verdadeiro) ou F (falso) para as alternativas.

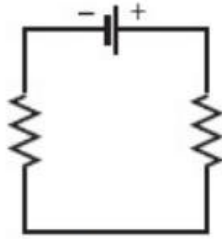


fig. I

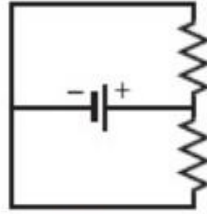


fig. II

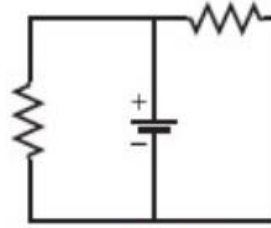


fig. III

- a) ( ) A corrente elétrica que atravessa os resistores do circuito representado na fig. I corresponde a 200% da corrente elétrica que atravessa os resistores do circuito representado na fig. II.
- b) ( ) A resistência equivalente do circuito representado na fig. I corresponde a 100% da resistência equivalente do circuito representado na fig. II.
- c) ( ) A corrente elétrica que atravessa os resistores do circuito representado na fig. II corresponde a 100% da corrente elétrica que atravessa os resistores do circuito representado na fig. III.
- d) ( ) A resistência equivalente do circuito representado na fig. III corresponde a 25% da resistência equivalente do circuito representado na fig. I.

### BIOLOGIA

### QUESTÃO 13

Por volta de 1665, Robert Hooke (1635-1703), na Inglaterra, e Jan Swammerdam (1637-1680), na Holanda, construíram microscópios de pequena resolução que permitiram descobertas importantes sobre microrganismos. Eles descreveram diferentes seres vivos, seus tamanhos, como se moviam e quanto tempo viviam, marcando uma grande revolução científica. Sobre microbiologia, analise os itens abaixo e assinale V (verdadeiro) ou F (falso) para as alternativas:

- a) ( ) Em uma técnica de biotecnologia, o gene responsável pela produção do hormônio insulina, em seres humanos, é transplantado para o interior de certas bactérias, dessa forma elas passam a produzir o mesmo hormônio.
- b) ( ) As amebas são organismos unicelulares e pertencem ao grupo de protozoários. Algumas amebas causam doenças como a *Entamoeba histolytica* (amebíase), enquanto outras, como a *Entamoeba coli* que habita o intestino humano, ajudam no equilíbrio desse órgão.
- c) ( ) Os vírus podem romper as células infectadas para a liberação de novas estruturas, constituindo, assim, um ciclo lisogênico. Em outras situações, o material genético viral pode ficar ligado ao da célula hospedeira, e à medida que a célula se divide, ocorre transmissão desse material para novas células, caracterizando um ciclo lítico.
- d) ( ) No chocolate; mel; macarrão; biscoitos secos; leite em pó, entre outros alimentos com baixa atividade da água, os microrganismos não se multiplicam.

#### QUESTÃO 14

A Ciência e a Tecnologia desenvolvem conhecimentos produzidos pelos seres humanos que interferem no contexto de vida da humanidade. Não se pode impedir o desenvolvimento destas áreas, mas devemos conhecer e participar dos avanços das Ciências. Sobre alguns avanços da ciência ao longo dos anos, assinale V (verdadeiro) ou F (falso) para as alternativas:

- a) ( ) A clonagem terapêutica realiza a multiplicação de células de uma pessoa para usar no desenvolvimento de tecidos e órgãos. Para a clonagem de indivíduo, um animal doa uma célula somática para ceder o núcleo (DNA) que é inserido na célula germinativa do outro animal, que está sem o seu DNA.
- b) ( ) A alergia é uma doença em que ocorre uma hipersensibilidade a determinadas substâncias inócuas para a maioria dos indivíduos. Os alérgicos reagem exacerbadamente a determinadas substâncias potencialmente alérgicas e geram anticorpos contra uma ou várias substâncias inofensivas, desencadeando uma reação alérgica.
- c) ( ) As vacinas, ao penetrarem no corpo do indivíduo, atacam diretamente o antígeno, por serem proteínas de defesa prontas. Quando o agente infeccioso entrar em contato com um indivíduo vacinado, essas proteínas serão rapidamente requisitadas, evitando, assim, que o agente patogênico desenvolva a doença.
- d) ( ) Células-tronco embrionárias são totipotentes ou pluripotentes, dependendo da fase embrionária em que se encontram. São totipotentes quando não têm potencial para formar um organismo completo. Quando formam qualquer tecido do corpo, são denominadas pluripotentes.

#### QUÍMICA

#### QUESTÃO 15

A melatonina é sintetizada principalmente na glândula pineal e desempenha um papel importante na regulação do sono entre outras funções. A produção da melatonina é regulada pela luz solar, quando há presença de luz solar, a glândula inibe a produção de melatonina, com o inverso acontecendo na ausência de luz. Sobre a estrutura química da melatonina julgue as afirmativas abaixo como verdadeiras (V) ou falsas (F).



- a) ( ) A fórmula molecular da melatonina é  $C_{13}H_{16}N_2O_2$ , possui 34 ligações sigma e 5 ligações pi. Está presente a função amida, amina e éter.
- b) ( ) A melatonina possui isomeria óptica, além disso possui 4 carbonos  $sp^3$  e 9 carbonos  $sp^2$  em sua estrutura.
- c) ( ) O átomo de nitrogênio da função amida é mais básico que o átomo de nitrogênio da função amina na molécula de melatonina.
- d) ( ) A molécula de melatonina possui ressonância e é classificada como uma cadeia mista, insaturada, heterogênea e ramificada.



#### QUESTÃO 16

Diariamente, sabões e detergentes usados nas residências atingem o sistema de esgotos e acabam indo parar em rios e lagos. O movimento das águas forma uma camada de espuma na superfície que impede a entrada de oxigênio, essencial para a vida dos peixes. Após algum tempo, esses resíduos de sabões são decompostos sob a ação dos microrganismos que vivem no ambiente aquático. A legislação atual exige que os detergentes sejam biodegradáveis. Assinale V (verdadeiro) ou F (falso) para as alternativas

- a) ( ) Todo sabão é biodegradável.
- b) ( ) Os detergentes sintéticos podem ou não ser biodegradáveis.
- c) ( ) Os sabões atuam de modo satisfatório em regiões de água rica em íons  $\text{Ca}^{2+}$  e/ou  $\text{Mg}^{2+}$ , chamada de água dura.
- d) ( ) Agentes sequestrantes não são capazes de precipitar íons  $\text{Ca}^{2+}$  e  $\text{Mg}^{2+}$  e não promovem o processo de eutrofização nos lagos.

## ESTRANGEIRA (INGLÊS)

Leia o texto abaixo e responda às questões 17 e 18.

### TEENAGE PREGNANCY

Adolescent pregnancies are a global issue but most often occur in poorer and marginalised communities. Many girls face considerable pressure to marry early and become mothers while they are still children themselves.

Teenage pregnancy increases when girls are denied the right to make decisions about their sexual and reproductive health and well-being.

Girls must be able to make their own decisions about their bodies and futures and have access to appropriate healthcare services and comprehensive sexuality education.

### Other factors contributing to adolescent pregnancy

Approximately 90% of births to girls aged 15-19 in developing countries occur within early marriage where there is often an imbalance of power, no access to contraception and pressure on girls to prove their fertility.

Factors such as parental income and the extent of a girl's education also contribute. Girls who have received minimal education are 5 times more likely to become a mother than those with higher levels of education. Pregnant girls often drop out of school, limiting opportunities for future employment and perpetuating the cycle of poverty. In many cases, girls perceive pregnancy to be a better option than continuing their education.

In addition, the unique risks faced by girls during emergencies increase the chances of them becoming pregnant. Factors include the desire to compensate for the loss of a child, reduced access to information and contraception and increased sexual violence.

### How does teenage pregnancy affect girls?

Adolescent pregnancy remains a major contributor to maternal and child mortality. Complications relating to pregnancy and childbirth are the leading cause of death for girls aged 15-19 globally. Pregnant girls and adolescents also face other health risks and complications due to their immature bodies. Babies born to younger mothers are also at greater risk.

For many adolescents, pregnancy and childbirth are neither planned, nor wanted. In countries where abortion is prohibited or highly restricted, adolescents typically resort to unsafe abortion, putting their health and lives at risk. Some 3.9 million unsafe abortions occur each year to girls aged 15-19 in developing regions.

Adolescent pregnancy can also have negative social and economic effects on girls, their families and communities. Unmarried pregnant adolescents may face stigma or rejection by parents and peers as well as threats of violence. Girls who become pregnant before age 18 are also more likely to experience violence within a marriage or partnership.

Disponível em: [https:// plan-international.org/srhr/teenage-pregnancy/](https://plan-international.org/srhr/teenage-pregnancy/)

### QUESTÃO 17

Assinale V (verdadeiro) ou F (falso) para as alternativas.

- a) ( ) O tema do texto é gravidez na adolescência, e uma das estratégias defendidas pelo autor para enfrentar esse problema é o estímulo à abstinência sexual.
- b) ( ) Segundo o texto, meninas sofrem pressão social em algumas regiões para se casarem cedo e se tornarem mães.

- c) ( ) Em países em desenvolvimento, 90% dos partos de adolescentes ocorrem dentro do contexto do casamento precoce, em que frequentemente não há equilíbrio de poder nem acesso a contraceptivos.
- d) ( ) Garotas com níveis de escolaridade mais altos, quando engravidam, abandonam a escola, perpetuando o ciclo de pobreza.

#### **QUESTÃO 18**

Assinale V (verdadeiro) ou F (falso) para as alternativas.

- a) ( ) Meninas com nível baixo de escolaridade têm cinco vezes mais probabilidade de se tornarem mães do que meninas com nível de escolaridade mais alto.
- b) ( ) Mundialmente, as principais causas de morte entre meninas de 15 a 19 anos estão relacionadas a complicações na gravidez e no parto.
- c) ( ) Cerca de 3,9 milhões de abortos inseguros são praticados por adolescentes por ano no mundo.
- d) ( ) De acordo com o texto, adolescentes grávidas solteiras podem ser estigmatizadas e sofrer ameaças de violência.

## **REDAÇÃO EM LÍNGUA PORTUGUESA**

---

### **INSTRUÇÕES**

1. O texto deverá ter, no máximo, 25 (vinte e cinco) linhas, e no mínimo, 20 (vinte) linhas. Textos que não atingirem 20 linhas serão eliminados.
2. As alternativas propostas apresentam coletâneas que mantêm uma linha temática. Consulte as coletâneas e utilize-as segundo as instruções específicas dadas para a alternativa. Não as copie.
3. Ao elaborar sua redação, você poderá utilizar-se também de outras informações que julgar relevantes para o desenvolvimento da temática escolhida, desde que estejam, essencialmente, relacionadas.
4. Na redação final você deverá ater-se ao seguinte:
  - a) indique a alternativa escolhida;
  - b) dê um título à sua redação conforme a alternativa que você escolheu;
  - c) use caneta de tinta azul ou preta.
5. Qualquer redação, por mais bem feita que seja, terá nota zero se fugir das temáticas propostas; se for cópia dos trechos apresentados nas coletâneas; se for ilegível ou apresentar desconhecimento da norma padrão e manejo da modalidade escrita, acarretando total comprometimento do texto produzido. A redação também será penalizada se não corresponder ao tipo de texto escolhido.

### **ORIENTAÇÃO GERAL**

Seguem-se duas propostas/temas para, dentre elas, escolher uma para a sua redação. Preste atenção ao assunto que é solicitado. A valorização do seu texto dependerá de sua relação direta com o tema, com a montagem do texto, com a coerência, com a coesão e, principalmente, com os argumentos que você utilizar para convencer o seu leitor de que o seu ponto de vista é o melhor. Observe atentamente as orientações que acompanham cada alternativa.

Leia atentamente os tópicos abaixo a fim de verificar qual deles se enquadra melhor aos seus conhecimentos, pois sua redação não deverá fugir e nem transgredir o tema proposto. Feito isso, escolha o tópico que deverá ser desenvolvido de forma clara e objetiva.

## ALTERNATIVA A

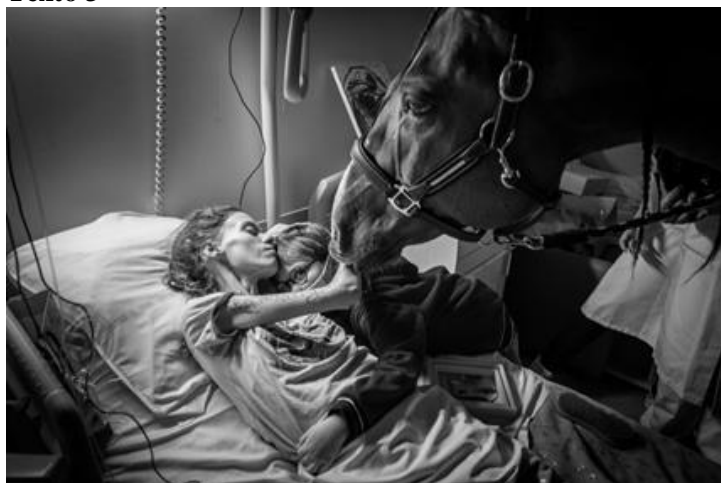
### Texto 1

A terapia assistida por animais (TAA) consiste na utilização de animais como instrumentos facilitadores de abordagem e de estabelecimento de terapias de pacientes, tais como, aqueles com necessidades especiais, crianças com distúrbios cognitivos ou emocionais e idosos. O termo tem sido recomendado pela Delta Society para conceituar as terapias nas quais o animal é utilizado como motivador, em substituição a outras terminologias menos específicas, como petterapia ou zooterapia [...]. Esse tipo de terapia pode ser inserido nas áreas relacionadas ao desenvolvimento psicomotor, desenvolvimento sensorial, distúrbios físicos, mentais e emocionais, em tratamentos destinados à melhora da socialização, ou ainda na recuperação da autoestima. Os recursos da TAA podem ser direcionados a pessoas de diferentes faixas etárias, instituições penais, hospitais, casas de saúde, escolas e clínicas de recuperação. É fundamental o trabalho de uma equipe multidisciplinar capaz de escolher o método mais adequado a ser aplicado, acompanhando as atividades e o bem-estar dos animais e pacientes, que irá refletir no benefício real da qualidade de vida dos mesmos.[...] Em ambientes hospitalares esta atividade proporciona um relaxamento em relação ao tenso clima que a instituição pode provocar ao paciente, trazendo uma melhora na interação entre paciente e a equipe de saúde. Diante disso, analogicamente, esta prática também pode ser benéfica em se tratando de atendimento odontopediátrico, pois possibilita a mesma sensação de bem-estar e, diante disso, uma melhora na comunicação entre os agentes envolvidos. (<https://www.researchgate.net/publication/322178992>).

### Texto 2

Cavalos e cães, por exemplo, podem ser treinados para ajudar na superação de problemas como epilepsia, depressão, câncer e outras doenças físicas e emocionais. Atualmente, esse tipo de trabalho vem sendo cada vez mais valorizado. O auxílio de animais pode ser utilizado em diversos contextos e para vários perfis de pacientes, como crianças, adultos e idosos. Essa forma de atuação é vista como uma terapia complementar. Ou seja, é usada como um adicional a outras ações terapêuticas. Ainda não existe um grande número de estudos que comprovem os resultados positivos da terapia assistida por animais. Porém, algumas pesquisas já demonstram que vale a pena, sim, apostar nesse trabalho. Algumas delas mostraram, por exemplo, que a terapia com animais melhorou a motivação pessoal de pessoas com esquizofrenia e outros transtornos da saúde mental. Outros estudos confirmaram que a interação regular com cães treinados em terapia trouxe melhoras em comportamentos sociais. Houve evolução em questões como a sensibilidade e o foco. Além disso, foi identificada a diminuição de comportamentos negativos em crianças com transtornos sociais e incapacidades. (<https://minhasaude.proteste.org.br/animais-tratamento-saude/>)

### Texto 3



(<https://www.comprerural.com/wp-content/uploads/2021/05/Peyo-cavalo-ajuda-pacientes-em-hospital-2.jpeg>)

A partir da leitura dos textos motivadores e com base nos conhecimentos construídos ao longo de sua formação, redija texto dissertativo-argumentativo sobre o tema: **Animais de estimação podem ajudar no tratamento de doenças.**

## ALTERNATIVA B

### Texto 1

A 16ª Vara Federal do Distrito Federal autorizou que uma mulher com dificuldades para engravidar receba os óvulos de sua irmã. A decisão tem como base entendimento do Conselho Federal de Medicina - CFM de que se há uma relação fraternal entre doador e receptor, os riscos de conflitos judiciais a respeito da filiação biológica são diminuídos. Para o magistrado sentenciante, embora a Resolução 2.168/17 do CFM institua o sigilo do doador, a norma presta-se como fundamento primordial de resguardar, baseados em princípios éticos, os possíveis complicadores em relação a questionamentos em face da filiação biológica. No caso concreto, entretanto, o parentesco entre doadora e receptora diminui a possibilidade de disputas em relação à filiação, uma vez que a doadora já tem família constituída e relação consanguínea com a autora. O juiz acolheu uma manifestação do Ministério Público Federal que vai no mesmo sentido da decisão. De acordo com o órgão, a regra do CFM deveria ser flexibilizada em casos como o julgado, uma vez que a relação entre as irmãs afasta possíveis riscos emocionais e disputas judiciais. (<https://ibdfam.org.br/noticias>).

### Texto 2

O que é “metaparentalidade”? É um neologismo que mostra como a parentalidade, que é o ser pai e mãe naturalmente, é transformada na reprodução assistida. A parentalidade natural é um tanto aleatória e começa na intimidade do casal. Na reprodução assistida, ela ocorre no consultório médico, no laboratório e vira assunto de profissionais. Não envolve apenas o casal, agora entra o psicólogo, o juiz, o advogado, o embriólogo, o farmacêutico. O problema é que em meio a tudo isso, ocorrem alguns atropelos, porque os casais que buscam essa alternativa nem sempre tomam a decisão de forma totalmente livre e consciente do processo (...) Às vezes o casal nem quer filhos tanto assim e é a família que insiste para que tenham. Outras vezes um cônjuge está disposto a fazer tudo e pagar qualquer preço, mas o outro prefere definir limites. Mas há também uma enorme influência econômica que vê esses casais apenas como clientes em potencial (...) a ética da reprodução assistida deve partir do princípio de que o pacote de técnicas que estão disponíveis não devem atropelar o meu projeto de vida. Se não a gente inverte a ordem das coisas. As pessoas acabam desenhando um projeto de vida a partir daquilo que a técnica oferece. Você não faz uma cirurgia cardíaca só porque está disponível, por exemplo. A técnica é um apoio, não pode ser o ponto de partida. (<https://www.semprefamilia.com.br/blogs/blog-da-vida/entrevista-doutor-em-bioetica-fala-dos-dilemas-da-reproducao-assistida/>)

### Texto 3

No Brasil, a doação de óvulos é realizada de forma anônima (receptora não sabe quem doou e a doadora não conhece a identidade da receptora) e não pode ter caráter lucrativo. A podóloga Aline De Paula Silva, de 31 anos, morou na Espanha e em Portugal e chegou a doar óvulos nos dois países, quando tinha entre 23 e 24 anos. “Lá, eles pagam para a gente doar. Doe porque estava precisando de dinheiro”. Anos depois, decidiu engravidar do marido vasectomizado e, por isso, teve que passar por uma fertilização in vitro. Foi então que doou seus óvulos pela terceira vez, o que ajudaria nos custos de seu tratamento, que resultou no filho Rafael. “Quando fiz essa doação, minha mãe me perguntou se teria como saber se deu certo para as pessoas que receberam meus óvulos. Não temos como saber. Torço para que ela também tenha conseguido. Penso que ajudei outra pessoa a ter o mesmo sonho que o meu.” Pela lei brasileira, a mãe é a receptora e a doadora não tem qualquer direito sobre a criança. A doação não pode ser realizada entre familiares ou pessoas conhecidas. <https://www.terra.com.br/vida-e-estilo/mulher/vida-de-mae>)

### Texto 4

Viviane Araújo, de 47 anos, deu à luz Joaquim, primeiro filho, há quase uma semana. O bebê é fruto do relacionamento da atriz com o empresário Guilherme Militão, de 33. Os dois estão juntos desde 2019 e se casaram em setembro de 2021. Desde quando anunciou a gravidez até o nascimento do bebê, Vivi compartilha momentos da maternidade e a nova rotina nas redes sociais. Para engravidar, Viviane Araújo recorreu ao método de ovodoação. A atriz deu início ao tratamento em 2021 e explicou o motivo aos fãs: “Quando eu fiz a inseminação, eu estava com 46 anos. Pela minha idade e pelo meu histórico, por ter tomado muito hormônio, eu já não ovulava mais, estava numa pré-menopausa. Tudo isso tornava difícil eu engravidar normalmente. Aí a gente procurou uma clínica de reprodução humana no Rio de Janeiro” (<https://entretenimento.r7.com/famosos-e-tv>).

A partir da leitura dos textos motivadores e com base nos conhecimentos construídos ao longo de sua formação, redija texto dissertativo-argumentativo sobre o tema: **Qual o momento ideal para ter filhos? Ciência também decide.**



**Uni RV**  
Universidade de Rio Verde

**FOLHA DE RASCUNHO – PROVA DE REDAÇÃO**[illegible]

# QUÍMICA

## CLASSIFICAÇÃO PERIÓDICA DOS ELEMENTOS

Com massas atômicas referidas ao isótopo 12 do Carbono

1		2		18															
1	H														2	He			
1,01															4,00				
3	4														10	Ne			
Li	Be														9,01	20,2			
6,94																			
11	12														18	Ar			
Na	Mg														35,5	39,9			
23,0	24,3																		
3	4	5	6	7	8	9	10	11	12					36	Kr				
K	Ca	Sc	Ti	V	Cr	Mn	Fe	Co	Ni	Cu	Zn	Ga	Ge	As	Se	Br	83,8		
39,1	40,1	45,0	47,9	50,9	52,0	54,9	55,8	58,9	58,7	63,5	65,4	69,7	72,6	74,9	79,0	79,9			
37	38	39	40	41	42	43	44	45	46	47	48	49	50	51	52	53	54		
Rb	Sr	Y	Zr	Nb	Mo	Tc	Ru	Rh	Pd	Ag	Cd	In	Sn	Sb	Te	I	Xe		
85,5	87,8	88,9	91,2	92,9	95,9	(99)	101	103	106	108	112	115	119	122	128	127	131		
55	56	57-71	72	73	74	75	76	77	78	79	80	81	82	83	84	85	86		
Cs	Ba	Série dos Lantanídeos	Hf	Ta	W	Re	Os	Ir	Pt	Au	Hg	Tl	Pb	Bi	Po	At	Rn		
133	137		178	181	184	186	190	192	195	197	201	204	207	209	(210)	(210)	(222)		
87	88	89-103	104	105	106	107	108	109	110										
Fr	Ra	Série dos Actinídeos	Rf	Db	Sg	Bh	Hs	Mt	Uun										
(233)	(226)		(261)	(262)	(263)	(262)	(265)	(266)	(267)										
Série dos Lantanídeos																			
57	58	59	60	61	62	63	64	65	66	67	68	69	70	71					
La	Ce	Pr	Nd	Pm	Sm	Eu	Gd	Tb	Dy	Ho	Er	Tm	Yb	Lu					
139	140	141	144	(147)	150	152	157	159	163	165	167	169	173	175					
Série dos Actinídeos																			
89	90	91	92	93	94	95	96	97	98	99	100	101	102	103					
Ac	Th	Pa	U	Np	Pu	Am	Cm	Bk	Cf	Es	Fm	Md	No	Lr					
(227)	(232)	(231)	(238)	(237)	(242)	(243)	(247)	(247)	(251)	(254)	(253)	(256)	(253)	(257)					
Número Atômico																			
Símbolo																			
Massa Atômica																			
( ) Nº de massa do isótopo mais estável																			

Número Atômico	
Símbolo	
Massa Atômica	
( ) N° de massa do isótopo mais estável	